

Åsikter om energi och kärnkraft

Forskningsprojektet
ENERGIOPINIONEN I SVERIGE

Per Hedberg
Sören Holmberg
mars 2009

Preliminära resultat från
SOM-undersökningen 2008

Samhälle Opinion Massmedia (SOM) är en frågeundersökning som sedan 1986 genomförs varje höst av olika forskningsprojekt vid Statsvetenskapliga institutionen, CEFO:s och Institutionen för journalistik och masskommunikation vid Göteborgs universitet. Undersökningen med frågor om energi och kärnkraft år 2008 omfattade 3 000 slumpmässigt utvalda personer från hela Sverige. Mätningarna har finansierats av *Energimyndigheten*.

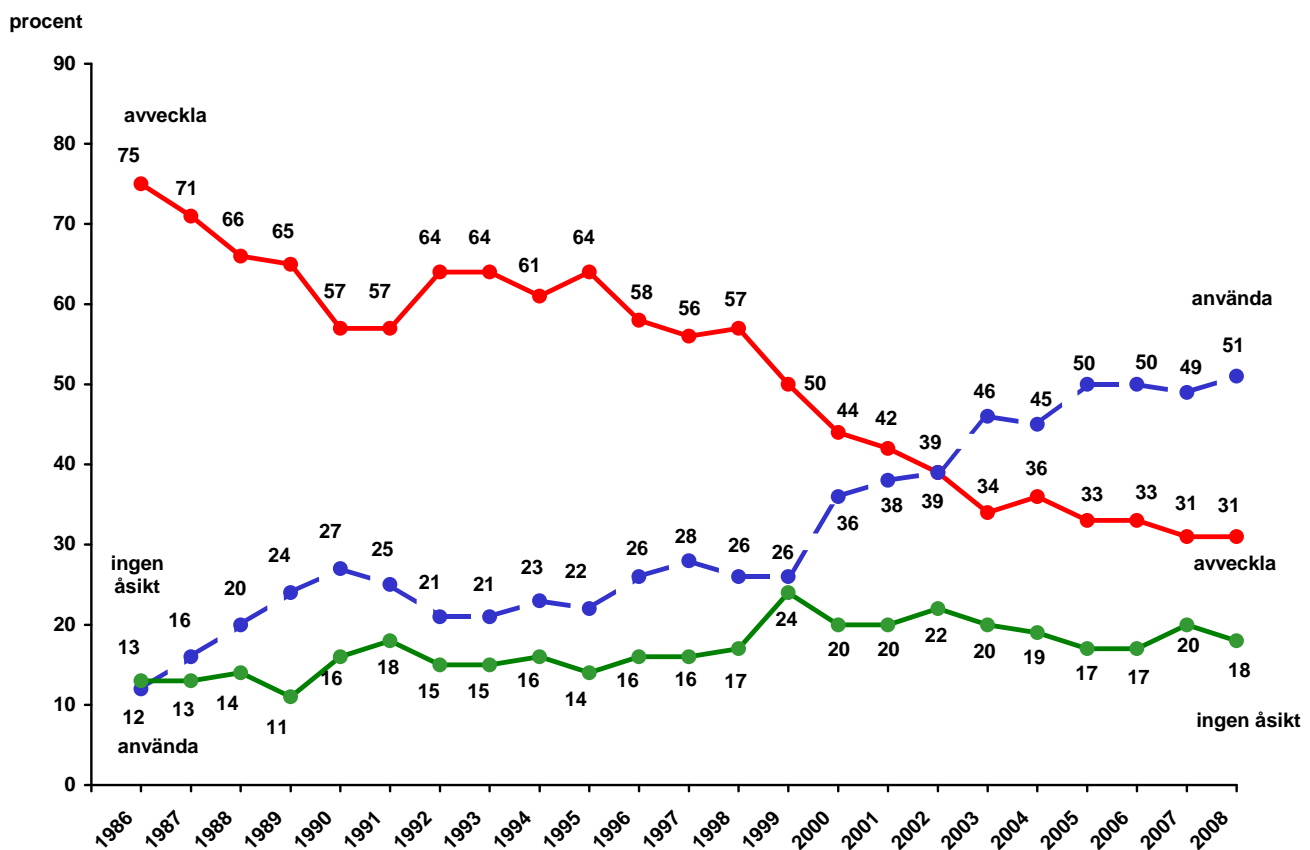
Tabell 1 Åsikter om kärnkraftens långsiktiga användning i Sverige (procent)

fråga: ”Vad är din åsikt om kärnkraftens långsiktiga användning som energikälla i Sverige?”

åsikt	1996	1997	1998	1999	2000	2001	2002	2003	2004	2005	2006	2007	2008
avveckla kärnkraften snarast	22	19	17	16	15	14	12	12	11	9	10	8	9
avveckla kärnkraften, men använd de kärnkraftsreaktorer vi har tills de har tjänat ut	31	32	40	34	29	28	27	22	25	24	23	23	22
använd kärnkraften och förnya efterhand kärnkraftsreaktorerna, men bygg inga fler	18	19	21	19	26	29	28	31	30	33	33	31	30
använd kärnkraften och satsa på fler kärnkraftsreaktorer i framtiden	6	7	5	7	10	9	11	15	15	17	17	18	21
ingen bestämd åsikt/ej svar	23	23	17	24	20	20	22	20	19	17	17	20	18
summa procent	100	100	100	100	100	100	100	100	100	100	100	100	100
antal personer	1779	1754	1740	1703	1704	1739	1777	1818	1774	1724	1629	3435	3259
andel avveckla	53	51	57	50	44	42	39	34	36	33	33	31	31
andel använda	24	26	26	26	36	38	39	46	45	50	50	49	51
övertikt avveckla	+29	+25	+31	+24	+8	+4	±0	-12	-9	-17	-17	-18	-20

Kommentar: Frågeformuleringen år 2000 - 2004 skiljer sig något åt från formuleringen åren 1996-1999. Svartalernativet ”avveckla kärnkraften senast till år 2010” ändrades 2005 till ”avveckla kärnkraften snarast”.

Figur 1 Avveckla eller använda kärnkraften på lång sikt?
Opinionsutvecklingen 1986-2008 (procent)



Kommentar: Se tabell 1 för enkätfrågans utformning år 2008. Svartalernativ 1-2 har definierats som ”avveckla” medan svartalernativ 3-4 klassificerats som ”använda”. Åren 1986-1997 respektive 1996-1999 användes delvis annorlunda enkätfrågor. I figur 1 används den äldre femdelade enkätfrågan för åren 1986 – 1997 och den nya fyrdelade därefter.

Tabell 2 Avveckla eller använda kärnkraften långsiktigt efter olika social och politiska variabler (procent)

	avveckla snarast	avveckla, men an- vänd reaktorerna tills de tjänat ut	använd och för- nya, bygg ej fler	använd och satsa på fler reaktorer	ingen åsikt/ ej svar	summa procent	antal personer	övertikt avveckla
<i>kön</i>								
man	6	18	31	33	12	100	1529	-40
kvinnor	11	27	29	10	23	100	1730	-1
<i>ålder</i>								
15-30	12	23	25	11	29	100	598	-1
31-60	10	25	30	19	16	100	1620	-14
61-85	5	19	33	27	16	100	1041	-36
<i>utbildning</i>								
grundnivå	6	20	28	22	24	100	737	-24
mellannivå	9	20	31	20	20	100	1387	-22
universitet/högskola	10	28	31	21	10	100	1061	-14
<i>hushållsinkomst</i>								
mycket låg	10	26	21	15	28	100	512	±0
ganska låg	9	23	30	18	20	100	543	-16
medel	8	23	32	23	14	100	914	-24
ganska hög	9	23	34	19	15	100	422	-21
mycket hög	8	21	33	27	11	100	653	-31
<i>bostadsort</i>								
landsbygd	8	27	27	22	16	100	475	-14
tätort	9	22	29	19	21	100	797	-17
stad	8	22	31	22	17	100	1445	-23
Stockholm/Göteborg/Malmö	11	23	31	19	16	100	506	-16
<i>vänster-höger dimension</i>								
klart till vänster	17	32	23	13	15	100	370	+13
något till vänster	11	30	31	13	15	100	741	-3
varken vänster eller höger	9	21	29	17	24	100	986	-16
något till höger	4	18	35	30	13	100	755	-43
klart till höger	3	12	33	40	12	100	298	-58
<i>grön-grå dimension</i>								
klart åt det gröna hållet	23	32	21	11	13	100	526	+23
något åt det gröna hållet	9	28	34	14	15	100	1039	-11
varken grön eller grå	4	19	34	21	22	100	974	-32
något åt det gråa hållet	4	14	33	39	10	100	424	-54
klart åt det gråa hållet	4	10	21	55	10	100	139	-62
<i>partisynpati</i>								
V	23	33	18	11	15	100	186	+27
S	9	25	30	16	20	100	1185	-12
MP	26	36	19	4	15	100	236	+39
C	11	37	24	13	15	100	166	+11
FP	2	17	36	29	16	100	209	-46
KD	9	20	36	18	17	100	123	-25
M	3	13	38	35	11	100	724	-57
SD	6	16	29	33	16	100	141	-40
övrigt parti	13	26	26	13	22	100	61	±0
inget parti	5	15	24	14	42	100	228	-18
<i>klimatförändring som hot mot miljön</i>								
inte särskilt stort hot	5	16	32	33	14	100	569	-44
ganska stort hot	7	29	34	15	15	100	434	-13
mycket stort hot	14	25	29	14	18	100	538	-4
<i>kärnavfallshantering som hot mot miljön</i>								
inte särskilt stort hot	2	11	34	43	10	100	484	-64
ganska stort hot	6	29	33	14	18	100	592	-12
mycket stort hot	18	28	26	8	20	100	463	+12
samtliga	9	22	30	21	18	100	3259	-20

Kommentar: Intervjufrågan om kärnkraften redovisas i tabell 1. Resultaten gäller för år 2008. Hushåll med inkomster mellan 0 – 200 000 kr har kategoriserats som mycket låg, mellan 201 000 och 300 000 kr som ganska låg, mellan 301 000 – 500 000 kr som medel, mellan 501 000 – 600 000 kr som ganska hög och mer än 601 000 kr som mycket hög. Måttet på den gröna dimensionen bygger på en fråga om ett miljövänligt samhälle. Frågan är formulerad som ett förslag där svarsalternativen ombuds bedöma om förslaget är mycket bra, ganska bra, varken bra eller dåligt, ganska dåligt eller mycket dåligt. Frågeformulering var: ”Satsa på ett miljövänligt samhälle även om det innebär låg eller ingen tillväxt”. Skalan från ”mycket bra förslag” till ”mycket dåligt förslag” har i tabellen omtolkats till ytterpunkter på en grön-grå dimension där ”mycket bra förslag” motsvarar ”klart åt det gröna hållet” och ”mycket dåligt förslag” motsvarar ”klart åt det gråa hållet”. Människors vänster-högerideologi har mätts med en självklassificeringsfråga. Frågan om klimatförändringarnas hot mot miljön löd: ”Hur stort hot mot miljön anser Du klimatförändringar är. Svarsalternativet utgjordes av en skala från 1 – 10 där 1 står för mycket litet hot och 10 för mycket stort hot. I tabellen har svar från 1 till 7 slagits samman till ”inte särskilt stort hot”, 8 – 9 till ”ganska stort hot” och 10 till ”mycket stort hot”. Frågan om kärnavfallshantering som hot mot miljön löd: ”Hur stort hot mot miljön anser Du hanteringen av kärnkraftens högaktiva avfall är?”. Svarsalternativet utgjordes av en skala från 1 – 10 där 1 står för mycket litet hot och 10 för mycket stort hot. I tabellen har svar från 1 till 5 slagits samman till ”inte särskilt stort hot”, 6 – 9 till ”ganska stort hot” och 10 till ”mycket stort hot”.

Tabell 3 Avveckla kärnkraften på lång sikt (procent)

påstående: ”Sverige bör på lång sikt avveckla kärnkraften?”

	1998	1999	2000	2001	2002	2003	2004	2005	2006	2007	2008
mycket bra förslag	22	21	22	19	17	14	14	13	15	17	16
ganska bra förslag	25	23	22	21	23	19	19	20	22	22	24
varken bra eller dåligt förslag	21	22	21	23	23	23	23	20	23	24	20
ganska dåligt förslag	16	16	18	17	17	20	20	21	18	17	22
mycket dåligt förslag	13	13	12	14	14	19	18	19	16	15	15
ej svar	3	5	5	6	6	5	6	7	5	5	4
summa procent	100	100	100	100	100	100	100	100	100	100	100
antal personer	3561	3503	1842	3638	3606	3675	3612	1724	1629	1666	1598
andel bra förslag	47	44	44	40	40	33	33	33	37	39	40
andel dåligt förslag	29	29	30	31	31	39	38	40	34	32	37
övertikt bra förslag	+18	+15	+14	+9	+9	-6	-5	-7	+3	+7	+3

Tabell 4 Riskbedömningar i kärnkraftsfrågan 1980-2008 (medeltal)

fråga: ”Vad anser Du om följande risker som har diskuterats i samband med kärnkraften? Hur stor är risken för...”

Hur stor är risken för:	80	86	87	88	89	90	91	92	93	94	95	96	97	98	99	00	01	02	03	04	05	06	07	08	
att kärnkraften leder till att allt fler länder skaffar sig atomvapen?	6,2	6,8	6,5	5,8	5,7	5,5	5,9	5,7	5,9	5,8	5,6	5,9	5,2	5,2	5,5	5,0	5,0	5,2	5,4	5,4	5,5	5,3	5,7	5,5	
att vi i Sverige inte kan hantera och slutförvara kärnkraftens avfall på ett säkert sätt?	---	6,1	6,1	5,8	5,7	5,2	5,4	5,3	5,1	5,3	4,8	5,2	4,5	5,0	4,6	4,8	4,6	4,5	4,7	4,5	4,4	4,4	4,9	4,8	
en större olycka med radioaktivt utsläpp i ett kärnkraftverk i Sverige?	4,8	4,8	4,4	3,9	3,9	3,5	3,7	3,7	4,0	3,9	3,6	3,9	3,7	3,6	3,6	3,5	3,6	3,4	4,0	3,6	3,5	3,6	4,1	4,0	
att länderna i Östeuropa inte kan hantera sina kärnkraftverk och sitt kärnavfall på ett säkert sätt?	---	---	---	---	---	---	---	---	---	8,8	8,7	8,9	8,4	8,5	8,5	8,5	8,2	8,1	8,2	8,0	7,8	---	---	---	
sabotage/terroraktivitet mot ett kärnkraftverk i Sverige	---	---	---	---	---	---	---	---	---	---	---	---	---	---	---	---	---	---	---	---	---	---	4,4	---	---
sabotage/terroraktivitet vid transporter eller förvaring av kärnavfallet i Sverige	---	---	---	---	---	4,6	5,1	5,1	5,1	---	---	---	---	---	---	---	---	---	---	---	---	---	4,3	---	---

Kommentar: Medeltalen kan variera mellan 1,0 (mycket lite risk) och 10,0 (mycket stor risk). Siffrorna för 1980 är hämtade från *Kampen om kärnkraften* av Sören Holmberg och Kent Asp (1984: 476). Ett – markerar att frågan ej ställts.

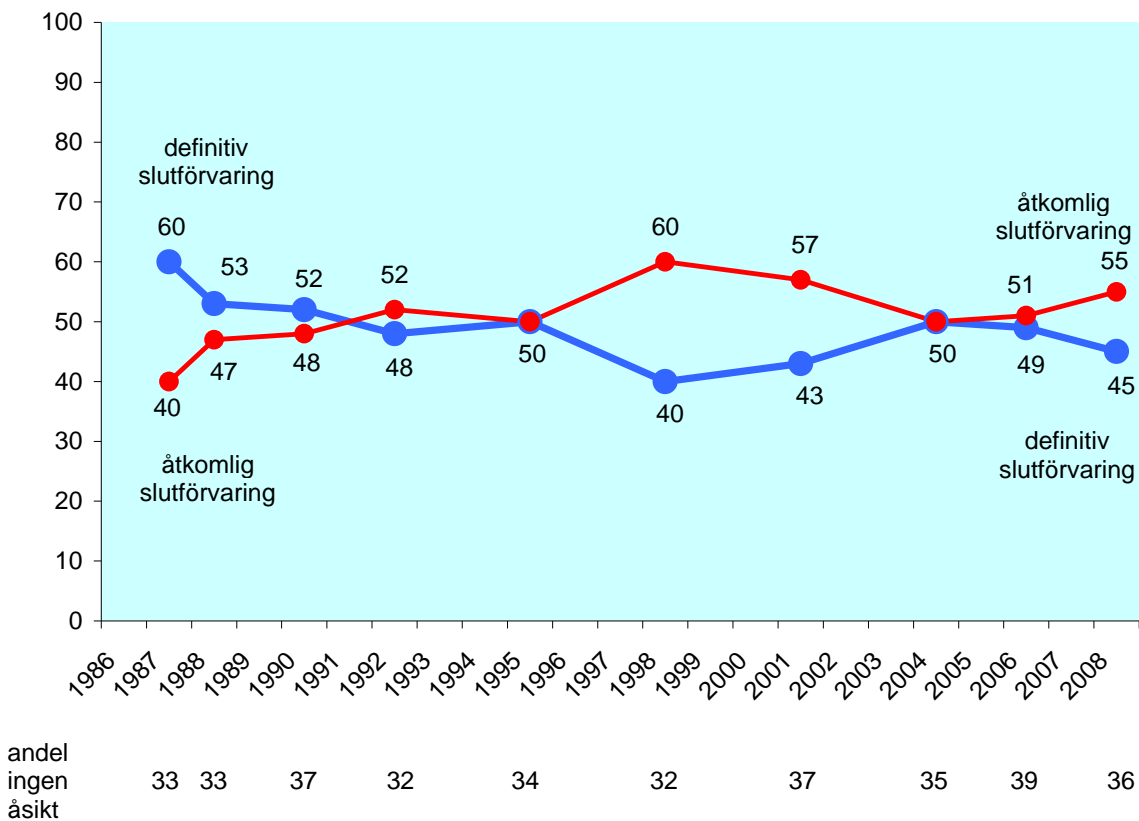
Tabell 5 Åsikt om ett definitivt eller åtkomligt slutförvar 1987-2008 (procent)

fråga: ”Vilken är Din åsikt om hur vi skall slutförvara det högaktiva avfallet från kärnkraften, dvs. det mest farliga avfallet?”

slutförvaringsåsikt	1987	1988	1990	1992	1995	1998	2001	2004	2006	2008
en gång för alla slutförvara det högaktiva avfallet så att det inte går att komma åt i framtiden	40	37	30	34	33	27	27	33	30	29
slutförvara det högaktiva avfallet så att framtidens människor kan övervaka och komma åt det	27	33	33	34	33	41	36	32	31	35
ingen bestämd åsikt i frågan/ej svar	33	30	37	32	34	32	37	35	39	36
summa procent	100	100	100	100	100	100	100	100	100	100
antal personer	1673	1643	1582	1889	1777	1740	1739	1774	1629	1598
bland personer med en åsikt:										
andel definitivt slutförvaring	60	53	52	48	50	40	43	50	49	45
andel åtkomligt förvaring	40	47	48	52	50	60	57	50	51	55

Kommentar: I undersökningarna mellan 1987 och 2001 var frågeformuleringen: ”Det finns olika åsikter om hur vi i Sverige skall slutförvara det högaktiva avfallet från kärnkraften, d v s det mest farliga avfallet. En del anser att det högaktiva avfallet en gång för alla skall slutförvaras så att det inte går att komma åt i framtiden, medan andra tycker att det skall slutförvaras så att framtidens människor kan övervaka och komma åt det. Vad anser Du?”

Figur 2: Åtkomlig eller definitivt slutförvaring av kärnkraftens högaktiva avfall bland personer med en åsikt (procent)



Kommentar: Underlaget för resultaten i figuren redovisas i tabell 5.

Tabell 6 Åsikt om definitivt eller åtkomligt slutförvar efter olika sociala och politiska variabler (procent)

	förvara kärnavfallet så att det inte går att komma åt i framtiden	förvara kärnavfallet så att det går att komma åt i framtiden	ingen bestämd åsikt/ej svar	summa procent	antal personer	övertikt definitivt slutförvar
<i>kön</i>						
man	25	47	28	100	756	-22
kvinnor	33	24	43	100	842	+9
<i>ålder</i>						
15-30	21	27	52	100	280	-6
31-60	27	40	33	100	803	-13
61-85	37	32	31	100	515	+5
<i>utbildning</i>						
grundnivå	36	24	40	100	354	+12
mellannivå	29	35	36	100	675	-6
universitet/högskola	24	45	31	100	527	-21
<i>hushållsinkomst</i>						
mycket låg	37	20	43	100	257	+17
ganska låg	32	30	38	100	268	+2
medel	31	37	32	100	456	-6
ganska hög	25	42	33	100	191	-17
mycket hög	19	51	30	100	319	-32
<i>bostadsort</i>						
landsbygd	38	31	31	100	234	+7
tätort	30	32	38	100	361	-2
stad	28	38	34	100	702	-10
Stockholm/Göteborg/Malmö	24	38	38	100	263	-14
<i>vänster-höger dimension</i>						
klart till vänster	32	34	34	100	168	-2
något till vänster	32	35	33	100	366	-3
varken vänster eller höger	30	29	41	100	466	+1
något till höger	26	43	31	100	381	-17
klart till höger	30	42	28	100	157	-12
<i>grön-grå dimension</i>						
klart åt det gröna hållet	33	33	34	100	216	±0
något åt det gröna hållet	30	32	38	100	504	-2
varken grön eller grå	30	33	37	100	486	-3
något åt det gråa hållet	26	50	24	100	231	-24
klart åt det gråa hållet	27	56	17	100	87	-29
<i>partisympati</i>						
V	28	31	41	100	87	-3
S	34	33	33	100	568	+1
MP	20	39	41	100	111	-19
C	32	31	37	100	72	+1
FP	20	42	38	100	104	-22
KD	33	36	31	100	75	-3
M	26	43	31	100	362	-17
SD	34	37	29	100	71	-3
övrigt parti	22	26	52	100	27	-4
inget parti	30	19	51	100	121	+11
<i>klimatförändring som hot mot miljön</i>						
inte särskilt stort hot	25	42	33	100	569	-17
ganska stort hot	31	37	32	100	434	-6
mycket stort hot	34	30	36	100	538	+4
<i>kärnavfallshantering som hot mot miljön</i>						
inte särskilt stort hot	24	50	26	100	484	-26
ganska stort hot	27	34	39	100	592	-7
mycket stort hot	39	25	36	100	463	+14
<i>inställning till ett slutförvar i den egna kommunen</i>						
positiv	29	59	12	100	155	-30
varken positiv eller negativ	29	36	35	100	396	-7
negativ	31	33	66	100	961	-2
samtliga	29	35	36	100	1598	-6

Kommentar: Intervjufrågan om slutförvaring redovisas i tabell 5. Resultaten gäller för år 2008. Hushåll med inkomster mellan 0 – 200000 kr har kategoriserats som mycket låg, mellan 201000 och 300 000 kr som ganska låg, mellan 301000 – 500000 kr som medel, mellan 501000 – 600000 kr som ganska hög och mer än 601000 kr som mycket hög. Mättet på den gröna dimensionen bygger på en fråga om ett miljövänligt samhälle. Frågan är formulerad som ett förslag där svarsalternativen ombuds bedöma om förslaget är mycket bra, ganska bra, varken bra eller dåligt, ganska dåligt eller mycket dåligt. Frågeformulering var: ”Satsa på ett miljövänligt samhälle även om det innebär låg eller ingen tillväxt”. Skalan från ”mycket bra förslag” till ”mycket dåligt förslag” har i tabellen omtolkats till ytterpunkter på en grön-grå dimension där ”mycket bra förslag” motsvarar ”klart åt det gröna hållet” och ”mycket dåligt förslag” motsvarar ”klart åt det gråa hållet”. Människors vänster-högerideologi har mätts med en självklassificeringsfråga. Frågan om klimatförändringarnas hot mot miljön löd: ”Hur stort hot mot miljön anser Du klimatförändringar är. Svarsalternativet utgjorde av en skala från 1 – 10 där 1 står för mycket litet hot och 10 för mycket stort hot. I tabellen har svar från 1 till 7 slagits samman till ”inte särskilt stort hot”, 8 – 9 till ”ganska stort hot” och 10 till ”mycket stort hot”. Frågan om kärnavfallshantering som hot mot miljön löd: ”Hur stort hot mot miljön anser Du hanteringen av kärnkraftens högaktiva avfall är?”. Svarsalternativet utgjordes av en skala från 1 – 10 där 1 står för mycket litet hot och 10 för mycket stort hot. I tabellen har svar från 1 till 5 slagits samman till ”inte särskilt stort hot”, 6 – 9 till ”ganska stort hot” och 10 till ”mycket stort hot”.

Tabell 7 Andel motståndare till etablering av energirelaterad verksamhet i den egna kommunen 1994-2008 (procent)

fråga: "Hur ställer Du Dig till en etablering av följande verksamheter i den kommun där Du bor?"

etablering av:	94	95	96	97	98	99	00	01	02	03	04	05	06	07	08
vindkraft	7	9	8	11	9	9	11	11	12	17	14	9	9	9	7
oljeraffinaderi	62	59	59	57	58	73	64	65	63	68	--	59	66	66	61
kärnkraftverk	64	65	65	59	58	68	67	64	65	64	55	60	61	64	61
anläggning för miljöfarligt avfall	69	69	67	70	66	75	68	69	65	70	--	60	63	62	60
slutförvar för kärnkraftens högaktiva avfall	74	74	76	72	67	75	72	69	68	72	61	67	64	69	64
gasnät för fossil- och naturgas	--	--	--	--	--	38	34	30	27	34	--	29	34	33	33

Kommentar: Svarsalternativen var: mycket positiv, ganska positiv varken positiv eller negativ, ganska negativ och mycket negativ. Här redovisas andelen ganska negativa och mycket negativa. Personer som ej besvarat frågan (varierar mellan 5-7 procent i 2008 års undersökning) ingår inte i procentbasen. Ett – markerar att frågan ej ställts.

Tabell 8 Andel negativa till ett slutförvar av högaktivt kärnavfall i den egna kommunen efter social gruppstillhörighet, partisynpati och åsikt i kärnkraftsfrågan 1994-2008 (procent)

	94	95	96	97	98	99	00	01	02	03	04	05	06	07	08
<i>kön</i>															
man	65	64	67	63	55	67	61	59	59	62	49	55	52	58	55
kvinnor	83	82	84	80	77	83	84	79	77	82	73	78	75	78	71
<i>ålder</i>															
15-30	72	70	76	71	67	72	70	65	61	65	62	60	58	53	55
31-60	74	75	75	72	66	76	74	71	69	73	60	66	67	72	65
61-85	76	74	77	73	69	76	73	70	73	76	62	73	64	71	65
<i>bostadsort</i>															
ren landsbygd	76	80	79	72	67	81	76	72	71	79	67	66	62	71	66
mindre tätort	73	72	74	75	70	73	74	71	71	73	61	66	63	69	63
stad, större tätort	74	72	76	70	67	75	69	68	66	70	58	68	64	68	63
de tre storstäderna	77	70	73	68	66	74	73	69	63	72	65	65	67	69	65
<i>utbildning</i>															
grundnivå	73	75	78	72	70	77	75	71	69	76	59	68	60	71	61
mellannivå	74	72	73	73	66	73	71	68	69	71	60	63	62	65	63
universitet/högskola	75	74	77	68	66	77	71	73	65	71	64	70	70	73	66
<i>partisynpati</i>															
v	81	85	79	83	78	86	85	77	68	82	74	74	70	73	73
s	76	69	76	71	64	75	73	69	69	69	58	66	64	67	63
mp	85	82	84	83	82	88	78	82	79	84	75	81	75	80	77
c	84	77	89	80	86	75	82	81	86	82	70	80	68	78	77
fp	72	71	78	70	68	82	64	70	67	70	55	68	71	67	58
kd	76	79	88	75	70	72	76	67	72	72	74	60	59	73	70
m	64	66	67	62	54	67	59	63	55	66	49	64	59	67	57
sd	--	--	--	--	--	--	--	--	--	--	--	--	46	57	51
<i>kärnkraftsåsikt</i>															
använd kärnkraften	47	46	53	50	43	56	56	56	53	60	44	56	55	59	52
avveckla kärnkraften	84	83	85	81	78	85	84	84	83	87	78	85	81	85	84
samtliga	74	73	76	72	67	75	72	69	68	72	61	67	64	69	64

Kommentar: Enkätfrågan om ett slutförvar för högaktivt kärnavfall i den egna kommunen redovisas i tabell 7. Personer som inte besvarat frågan ingår ej i procentbasen. Frågeformulering om kärnkraftsåsikt återfinns i tabell 1.

Tabell 9 Vilka energikällor bör Sverige satsa på? (procent)

fråga: "Hur mycket bör vi i Sverige satsa på nedanstående energikällor under de närmaste 5 - 10 åren?"

energi­källor och undersökningsår	satsa mer	satsa ungefär som idag	satsa mindre än idag	helt avstå från energikällan	ingen åsikt	summa procent
vattenkraft						
1999	41	44	6	1	8	100
2000	39	48	6	1	6	100
2001	40	46	7	1	6	100
2002	44	45	4	1	6	100
2003	44	44	4	1	7	100
2004	47	41	5	1	6	100
2005	47	41	4	1	7	100
2006	48	40	5	1	6	100
2007	49	40	4	1	6	100
2008	47	40	5	1	7	100
vindkraft						
1999	74	14	3	1	8	100
2000	72	17	4	2	5	100
2001	71	16	5	2	6	100
2002	68	19	5	2	6	100
2003	64	22	5	2	7	100
2004	73	16	3	2	6	100
2005	72	17	4	1	6	100
2006	77	13	4	1	5	100
2007	79	12	3	1	5	100
2008	80	12	2	1	5	100
solenergi						
1999	77	11	2	1	9	100
2000	77	14	2	1	6	100
2001	75	14	3	1	7	100
2002	77	14	2	1	6	100
2003	75	15	1	1	8	100
2004	79	12	2	1	6	100
2005	78	13	2	1	6	100
2006	83	10	1	0	6	100
2007	--	--	--	--	--	--
2008	--	--	--	--	--	--
kärnkraft						
1999	9	34	26	20	11	100
2000	11	34	30	19	6	100
2001	11	36	29	18	6	100
2002	12	37	29	16	6	100
2003	16	38	24	15	7	100
2004	14	36	27	16	7	100
2005	18	36	24	15	7	100
2006	18	35	25	15	7	100
2007	17	33	28	15	7	100
2008	19	31	26	16	8	100
biobränslen						
1999	29	27	13	3	28	100
2000	44	28	10	3	15	100
2001	46	29	8	2	15	100
2002	45	32	8	1	14	100
2003	44	29	8	2	17	100
2004	45	30	9	2	14	100
2005	54	25	6	1	14	100
2006	57	23	6	1	13	100
2007	55	25	5	2	13	100
2008	39	27	10	2	21	100
fossil-/natargas						
1999	21	26	17	5	31	100
2000	30	32	17	4	17	100
2001	31	32	16	4	17	100
2002	32	35	14	3	16	100
2003	30	31	15	4	20	100
2004	30	33	17	4	16	100
2005	33	30	15	4	18	100
2006	29	27	19	6	19	100
2007	--	--	--	--	--	--
2008	--	--	--	--	--	--

fortsättning nästa sida

Tabell 9 (forts)

energikällor och undersökningsår	satsa mer	satsa ungefär som idag	satsa mindre än idag	helt avstå från energikällan	ingen åsikt	summa procent
kol						
1999	1	9	39	34	17	100
2000	2	10	39	37	12	100
2001	2	11	38	38	12	100
2002	2	13	41	33	11	100
2003	2	10	35	38	15	100
2004	2	10	41	36	11	100
2005	3	9	39	36	13	100
2006	3	7	34	43	13	100
2007	--	--	--	--	--	--
2008	--	--	--	--	--	--
olja						
1999	2	17	48	18	15	100
2000	2	20	52	16	10	100
2001	2	19	51	17	11	100
2002	2	22	50	16	10	100
2003	2	20	47	18	13	100
2004	2	15	53	20	10	100
2005	2	15	54	18	11	100
2006	2	9	53	25	11	100
2007	2	11	58	20	19	100
2008	--	--	--	--	--	--
vågkraft						
2006	52	11	3	3	31	100
2007	54	10	2	1	33	100
2008	57	9	1	1	32	100

Kommentar: Resultaten omfattar enbart svarspersoner som kryssat för något svarsalternativ. Andelen personer som hoppar över de olika delfrågorna varierar mellan 4-9 procent genom åren.

Tabell 10 Andel positiva till att satsa mer på vindkraften efter social grupptillhörighet och partisympati 1999-2008 (procent)

	1999	2000	2001	2002	2003	2004	2005	2006	2007	2008
kön										
man	72	71	70	65	63	72	71	76	79	79
kvinnor	75	73	73	69	65	73	73	79	80	81
ålder										
15-30	69	75	69	67	62	70	69	70	78	76
31-60	76	73	77	70	70	79	75	81	83	84
61-85	72	68	63	62	54	63	68	74	75	76
bostadsort										
ren landsbygd	80	83	80	72	73	81	77	83	83	83
mindre tätort	77	72	71	70	62	74	74	77	79	78
stad, större tätort	70	70	70	67	63	69	72	77	79	80
de tre storstäderna	74	65	69	65	61	76	64	72	81	81
utbildning										
grundnivå/obligatorisk	71	71	67	67	59	66	67	74	74	75
mellannivå	74	73	71	68	64	75	72	76	79	79
universitet/högskola	74	72	77	68	71	76	76	82	84	85
partisympati										
V	86	81	85	80	75	82	74	82	88	86
S	72	72	70	66	62	70	73	78	78	81
MP	87	84	87	86	77	92	90	89	94	88
C	80	90	80	79	76	82	82	89	85	93
FP	84	81	78	70	63	69	72	67	81	77
KD	72	69	72	70	66	68	68	83	80	77
M	63	59	62	48	54	65	67	70	78	77
SD	--	--	--	--	--	--	--	68	68	68
övrigt parti	72	86	73	64	71	75	62	78	74	85
inget parti	73	68	67	68	72	76	65	74	72	73
samtliga	74	72	71	68	64	73	72	77	79	80

Kommentar: Personer som inte besvarat frågan ingår ej i procentbasen. Frågeformulering redovisas i tabell 9.

Tabell 11 Förtroende för olika aktörer i energi- och kärnkraftsfrågan. Andel svars-personer som anger ett mycket stort eller ganska stort förtroende (procent)

fråga: "Hur stort förtroende har Du för följande grupper när det gäller information om energi och kärnkraft?"

	86	87	88	89	90	91	92	93	94	95	96	97	98	99	00	01	02	03	04	05	06	07	08	
miljöorganisationer	57	65	63	64	61	64	69	68	65	71	67	59	59	65	59	55	61	61	60	60	65	64	65	
kärnkraftsindustrin	36	46	47	49	58	52	45	48	42	45	45	41	52	53	52	54	52	55	58	47	49	39	46	
regeringen	52	52	49	37	36	44	36	43	46	39	38	28	43	42	44	54	52	52	42	38	45	42	45	
forskare	81	89	88	85	87	83	80	83	81	81	85	81	82	85	87	85	82	85	82	85	82	83	81	82
journalister	16	21	28	26	20	24	28	30	26	28	29	26	26	30	29	22	25	25	30	31	29	27	29	
statliga myndigheter	40	40	44	35	36	38	36	45	42	41	40	33	45	47	56	58	60	59	57	56	58	56	60	
elbolagen	--	--	--	--	--	--	--	--	--	--	--	--	--	--	--	29	27	--	26	24	21	23	26	

Kommentar: Frågan innehöll också svarsalternativen ganska litet respektive mycket litet förtroende. Personer som ej besvarat förtroendefrågorna (mellan 4-10 procent genom åren) är inte medtagna i procentbasen. Ett – markerar att frågan ej ställts.

Tabell 12 Förtroende för offentliga myndigheter när det gäller information om energi (procent)

fråga: "Hur stort förtroende har Du för följande offentliga myndigheter när det gäller information om energi?"

	mycket stort förtroende	ganska stort förtroende	ganska litet förtroende	mycket litet förtroende	ingen uppfattning	summa procent	antal personer	förtroende-balans	andel känner till
Naturvårdsverket									
2005	20	59	18	3	--	100	1398	+58	87
2006	19	48	12	2	18	100	1469	+53	94
2007	22	46	10	2	20	100	1500	+56	95
2008	22	45	10	3	20	100	1454	+54	95
Energimyndigheten									
2005	11	59	26	4	--	100	1185	+40	75
2006	7	40	17	4	32	100	1162	+26	75
2007	8	40	15	3	34	100	1238	+30	79
2008	9	41	14	3	33	100	1159	+33	76
Kärnkraftsinspektionen (SKI)									
2005	20	53	21	6	--	100	1299	+46	82
2006	18	43	13	4	22	100	1362	+44	88
2007	14	41	15	5	25	100	1416	+35	90
2008	17	41	13	5	24	100	1362	+40	89
Kommunens energirådgivare									
2005	8	51	35	6	--	100	1255	+18	79
2006	6	38	24	5	27	100	1380	+15	89
2007	6	38	21	5	30	100	1433	+18	91
2008	--	--	--	--	--	--	--	--	--
Energimarknadsinspektionen									
2005	--	--	--	--	--	--	--	--	--
2006	--	--	--	--	--	--	--	--	--
2007	--	--	--	--	--	--	--	--	--
2008	7	31	14	5	43	100	1030	+19	67

Kommentar: Svarsalternativen är "mycket stort förtroende", "ganska stort förtroende", "ganska litet förtroende", "mycket litet förtroende" samt "känner inte till myndigheten". Förtroendebalansen är beräknad som andelen mycket eller ganska stort förtroende minus andelen mycket eller ganska litet förtroende. I 2005 års undersökning återfinns inte svarsalternativet "ingen uppfattning". I procentbasen som anger andel förtroende ingår personer som besvarat frågan och känner till myndigheten. Andelen personer som ej besvarat de olika förtroendefrågorna varierade mellan 7 – 8 procent 2005, 4 – 5 procent 2006 och 6 – 7 procent 2007 och 4 – 5 procent 2008. Andelen som känner till myndigheten är beräknad bland samtliga personer som besvarat frågan.

Tabell 13 Förtroende för Energimyndigheten när det gäller information om energi (procent)

	mycket stort förtroende	ganska stort förtroende	ganska litet förtroende	mycket litet förtroende	ingen uppfattning	summa procent	antal personer	förtroende- balans	andel känner till myndigh.
<i>kön</i>									
man	10	44	16	4	26	100	589	+34	80
kvinnor	7	37	13	3	40	100	570	+28	72
<i>ålder</i>									
15-30	9	32	6	1	52	100	155	+34	60
31-60	10	44	13	3	30	100	611	+38	78
61-85	7	40	19	4	30	100	393	+24	79
<i>bostadsort</i>									
ren landsbygd	5	37	20	8	30	100	172	+14	75
mindre tätort	8	36	17	2	37	100	294	+25	80
stad, större tätort	11	44	10	3	32	100	509	+42	76
de tre storstäderna	7	44	15	3	31	100	176	+33	68
<i>utbildning</i>									
grundnivå	7	28	19	5	41	100	277	+11	81
mellannivå	8	42	14	4	32	100	489	+32	75
universitet/högskola	11	48	11	2	28	100	370	+46	73
<i>hushållsinkomst</i>									
mycket låg	7	29	18	5	41	100	178	+13	74
ganska låg	7	43	11	4	35	100	195	+35	76
medel	7	42	18	4	29	100	346	+27	77
ganska hög	13	41	12	1	33	100	144	+41	78
mycket hög	13	51	9	2	25	100	231	+53	74
<i>familjeklass</i>									
arbetarhem	7	35	18	4	36	100	484	+20	77
jordbrukarhem	10	38	18	2	32	100	40	+28	87
tjänstemannahem	10	47	8	3	32	100	392	+46	74
högre tj.mannahem	15	51	15	2	17	100	93	+49	76
företagarhem	7	50	15	4	24	100	88	+38	73
<i>anställningssektor</i>									
statlig	8	42	14	4	32	100	137	+32	81
kommunal	10	40	15	2	33	100	244	+33	79
landstingskommunal	10	32	18	3	37	100	72	+21	69
privat	9	43	15	3	30	100	594	+43	76
<i>partisympati</i>									
V	3	28	28	10	31	100	58	-7	71
S	9	38	15	3	35	100	421	+29	76
MP	9	51	12	4	24	100	68	+44	62
C	7	56	13	4	20	100	54	+46	77
FP	13	38	12	0	37	100	76	+39	75
KD	5	54	9	2	30	100	56	+47	76
M	10	47	12	1	30	100	271	+44	77
SD	11	25	12	13	39	100	56	+11	81
övriga partier	11	11	17	11	50	100	18	-6	69
inget parti	2	38	19	1	40	100	81	+19	85
<i>vänster-höger dimension</i>									
klart till vänster	7	33	16	7	37	100	117	+17	74
något till vänster	10	42	16	2	30	100	267	+34	75
varken eller	7	38	13	4	38	100	347	+28	76
något till höger	11	47	13	2	28	100	280	+43	76
klart till höger	9	41	15	4	31	100	118	+34	77
<i>grön-grå dimension</i>									
klart åt det gröna hållet	8	39	18	8	27	100	150	+21	71
något åt det gröna hållet	8	40	13	2	37	100	362	+41	74
varken grön eller grå	9	39	14	2	36	100	365	+32	78
något åt det gråa hållet	9	47	15	3	26	100	178	+38	79
klart åt det gråa hållet	19	38	13	8	22	100	68	+36	79
<i>politiskt intresse</i>									
mycket intresserad	14	45	18	7	16	100	152	+34	82
ganska intresserad	10	45	15	2	28	100	504	+38	78
inte särskilt intresserad	6	38	13	3	40	100	395	+28	72
inte alls intresserad	6	20	10	8	56	100	86	+8	69
<i>förtroende för politiker</i>									
mycket stort förtroende	33	50	11	0	6	100	18	+72	75
ganska stort förtroende	14	49	7	2	28	100	380	+54	73
ganska litet förtroende	6	40	17	2	35	100	596	+27	78
mycket litet förtroende	3	20	21	16	40	100	147	-14	76

fortsättning nästa sida

Tabell 13 (forts)

	mycket stort förtroende	ganska stort förtroende	ganska litet förtroende	mycket litet förtroende	ingen uppfattning	summa procent	antal personer	förtroende balans	andel känner till myndigh.
<i>kärnkraftsåsikt</i>									
avveckla kärnkraften	7	37	19	5	32	100	355	+20	73
använd kärnkraften	11	47	13	3	26	100	639	+42	78
<i>läser morgonpress</i>									
mer sällan/aldrig	4	23	26	11	36	100	47	-10	77
1-5 dagar per vecka	6	42	13	3	36	100	250	+32	69
minst 6 dagar per vecka	10	42	14	3	31	100	771	+35	79
<i>läser kvällspress</i>									
mer sällan/aldrig	8	40	13	4	35	100	416	+31	74
1-5 dagar per vecka	9	42	16	3	30	100	470	+32	74
minst 6 dagar per vecka	9	38	14	3	36	100	263	-20	81
<i>ser Aktuellt/Rapport</i>									
mer sällan/aldrig	6	24	12	4	54	100	134	+14	60
1-4 dagar per vecka	9	44	11	2	34	100	308	+40	71
minst 5 dagar per vecka	9	43	16	3	29	100	678	+23	83
samtliga	9	41	14	3	33	100	1159	+33	76

Kommentar: Svarsalternativen är ”mycket stort förtroende”, ”ganska stort förtroende”, ”ganska litet förtroende”, ”mycket litet förtroende”, ”känner inte till myndigheten” samt ”ingen uppfattning”. I procentbasen som anger andel förtroende ingår personer som svarat på frågan och känner till Energimyndigheten. Andelen personer som ej besvarat de förtroendefrågan var 4 procent. Andelen som känner till myndigheten är beräknad bland samtliga personer som besvarat frågan. Frågeformulering redovisas i tabell 12. Förtroendebalansen är beräknad som andelen mycket eller ganska stort förtroende minus andelen mycket eller ganska litet förtroende. Anställningssektor avser endast förvärvsarbetande personer. Hushåll med inkomster mellan 0 – 200 000 kr har kategoriserats som mycket låg, mellan 201 000 och 300 000 kr som ganska låg, mellan 301 000 – 500 000 kr som medel, mellan 501 000 – 600 000 kr som ganska hög och mer än 601 000 kr som mycket hög. Måttet på den gröna dimensionen bygger på en fråga om ett miljövänligt samhälle. Frågan är formulerad som ett förslag där svarsalternativen ombuds bedöma om förslaget är mycket bra, ganska bra, varken bra eller dåligt, ganska dåligt eller mycket dåligt. Frågeformulering var: ”Satsa på ett miljövänligt samhälle även om det innebär låg eller ingen tillväxt”. Skalan från ”mycket bra förslag” till ”mycket dåligt förslag” har i tabellen omtolkats till ytterpunkter på en grön-grå dimension där ”mycket bra förslag” motsvarar ”klart åt det gröna hållet” och ”mycket dåligt förslag” motsvarar ”klart åt det grå hållet”. Placeringen på vänster-högerdimensionen bygger på en självklassificeringsfråga. Läsning av morgon- och kvällspress avser både papperstidningar och tidningarnas nätupplagor.